

Erweiterungskit für Fahrradträger

- Erweiterungskit 3. Fahrrad für P22-S, Best.-Nr. 19710
- Erweiterungskit 4. Fahrrad für P32-S, Best.-Nr. 19720

Extension kit for bicycle rack

- Extension kit for 3rd bicycle for P22-S, order no. 19710
- Extension kit for 4th bicycle for P32-S, order no. 19720

Kit d'extension de porte-vélos

- Kit d'extension 3e vélo pour P22-S, réf. 19710
- Kit d'extension 4e vélo pour P32-S, réf. 19720

Kit de ampliación para portabicicletas

- Juego de ampliación para 3ª bicicleta para P22-S, n° de ref. 19710
- Juego de ampliación para 4ª bicicleta para P22-S, n° de ref. 19720

Uitbreidingskit voor fietsdragers

- Uitbreidingskit 3. Fiets voor P22-S, bestelnr. 19710
- Uitbreidingskit 4. Fiets voor P32-S, bestelnr. 19720

Zestaw do rozbudowy bagażnika rowerowego

- zestaw do rozbudowy na 3 rower do P22-S, nr art. 19710
- zestaw do rozbudowy na 4 rower do P32-S, nr art. 19720

Kit de extensão para suporte de bicicletas

- Kit de extensão 3. Bicicleta para P22-S, ref.ª de encomenda 19710
- Kit de extensão 4. Bicicleta para P32-S, ref.ª de encomenda 19720

Rozšiřující sada pro nosič jízdních kol

- Rozšiřující sada 3. Jízdní kolo pro P22-S, objednáací č. 19710
- Rozšiřující sada 4. Jízdní kolo pro P32-S, objednáací č. 19720

Montage- und Bedienungsanleitung

Mounting and Operating Instructions

Notice de montage et d'utilisation

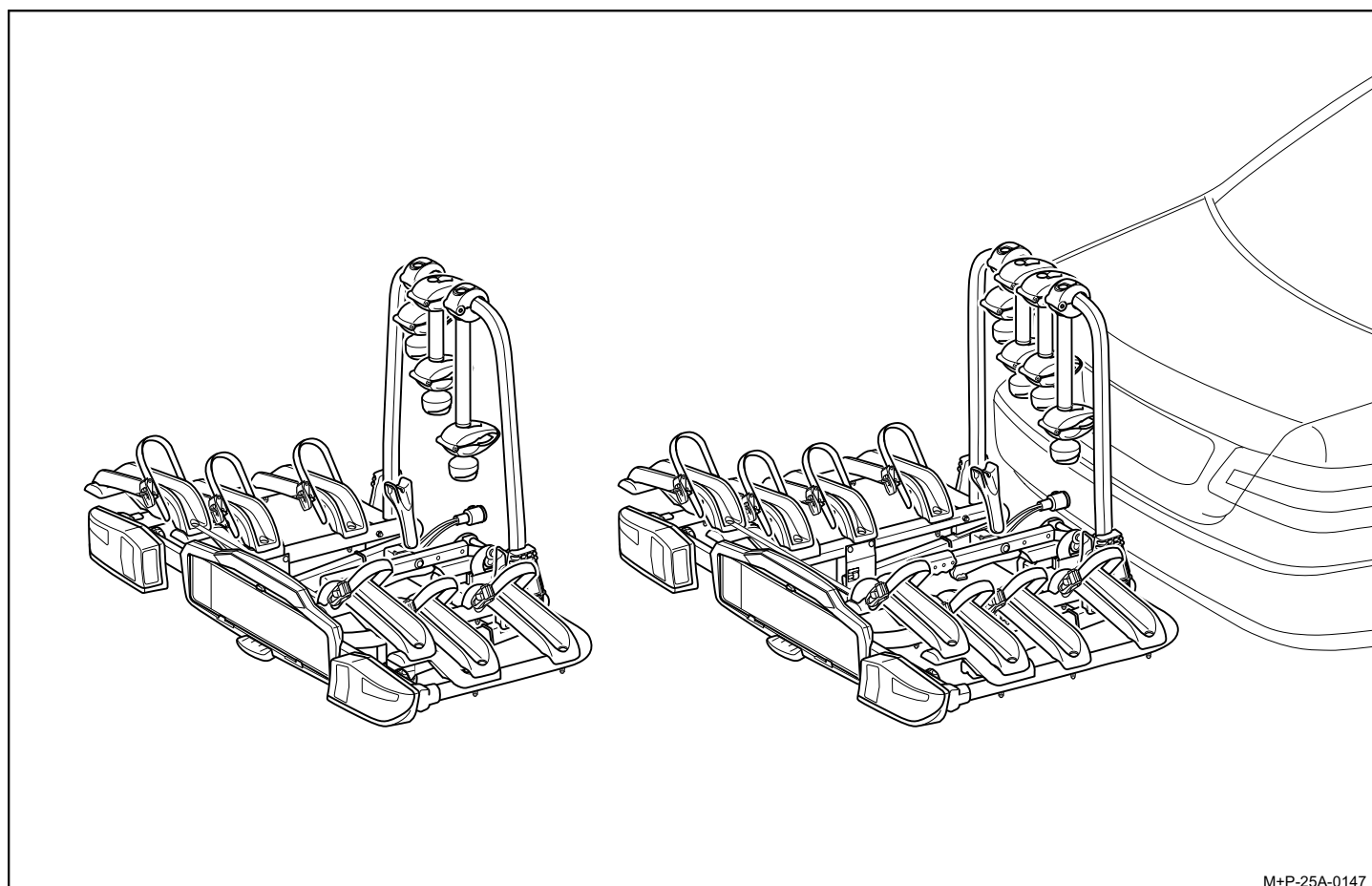
Manual de uso y montaje

Montage- en gebruikshandleiding

Instrukcja montażu i obsługi

Manual de montagem e instruções

Návod k montáži a použití



Ⓓ	Erweiterungskit für Fahrradträger	Seite 1
ⒼⒷ	Extension kit for bicycle rack	Page 8
Ⓕ	Kit d'extension de porte-vélos	Page 15
Ⓔ	Kit de ampliación para portabicicletas	Página 22
ⒼⒶ	Uitbreidingskit voor fietsdragers	Pagina 29
Ⓐ	Zestaw do rozbudowy bagażnika rowerowego	Strona 36
Ⓐ	Kit de extensão para suporte de bicicletas	Página 43
Ⓒ	Rozšiřující sada pro nosič jízdních kol	Strana 50

Uebler GmbH
Daimlerstraße 22
D-91301 Forchheim

Tel.: +49 (0)9191 7362-0
Fax: +49 (0)9191 7362-77
E-Mail: info@uebler.com
Internet: www.uebler.com

Stand: 11.2015

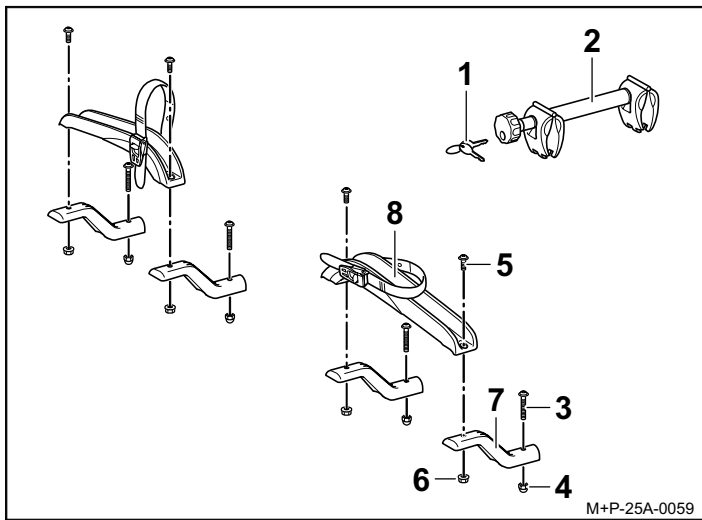
D

Lieber Kunde,

wir freuen uns, dass Sie sich für ein Erweiterungs-
kit für Fahrradträger von UEBLER entschieden haben.

Die in dieser Montage- und Bedienungsanleitung
aufgeführten Arbeiten und Sicherheitshinweise müssen
unbedingt eingehalten werden. Schäden, welche durch
Nichtbeachtung auftreten, sind von jeglicher Haftung
ausgeschlossen.

Teileübersicht Erweiterungs- kit 3. Fahrrad



Teilenummer

Erweiterungs-
kit 3. Fahrrad für Kupplungsträger P22-S
Best.-Nr. 19710

EG-Betriebserlaubnisnummer

E11 26R-036629

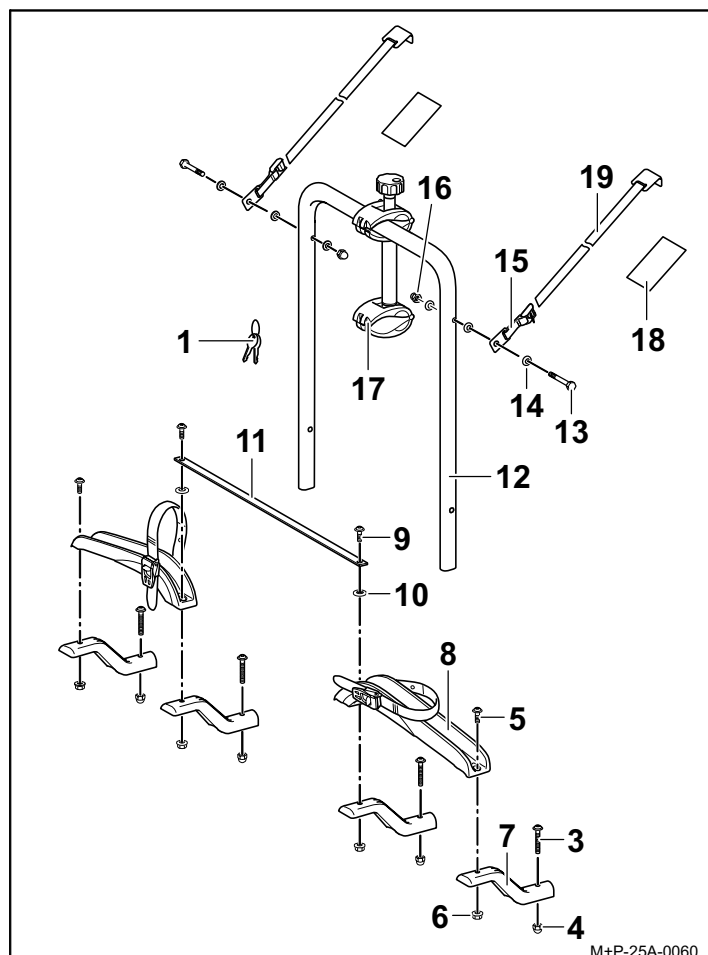
Lieferumfang

Benennung	Erweiterungs- kit 3. Fahrrad
	Stückzahl
1 Schlüssel für Halter	2
2 Halter 3. Fahrrad	1
3 Schrauben M6x70	4
4 Muttern	4
5 Schrauben M6x25	4
6 Flanschmuttern	4
7 Erweiterung	4
8 Radschienen	2

Hinweis

Änderungen des Lieferumfangs sind vorbehalten.
Reparaturen oder Austausch von Teilen durch einen
Fachbetrieb durchführen lassen. Uebler empfiehlt Ihnen
aus Sicherheitsgründen, nur die bei Ihrem Fachhändler
erhältlichen Original-Ersatzteile zu verwenden.

Teileübersicht Erweiterungskit 4. Fahrrad



Teilenummer

Erweiterungskit 4. Fahrrad für Kupplungsträger P32-S
Best.-Nr. 19720

EG-Betriebserlaubnisnummer

E11 26R-036629

Lieferumfang

Benennung	Erweiterungskit 4. Fahrrad	
	Stückzahl	
1 Schlüssel für Halter		2
3 Schrauben M6x70		4
4 Hutmuttern		4
5 Schrauben M6x25		2
6 Flanschmuttern		4
7 Erweiterung		4
8 Radschienen		2
9 Schrauben M6x30		2
10 Unterlegscheiben		2
11 Strebe Erweiterung		1
12 Trägerrahmen		1
13 Schrauben M6x40		2
14 Unterlegscheiben		6
15 Schnallen		2
16 Hutmuttern		2
17 Halter 4. Fahrrad		1
18 Lackschutzfolie für Heckklappe		2
19 Spanngurte		2

Hinweis

Änderungen des Lieferumfangs sind vorbehalten.
Reparaturen oder Austausch von Teilen durch einen Fachbetrieb durchführen lassen. Uebler empfiehlt Ihnen aus Sicherheitsgründen, nur die bei Ihrem Fachhändler erhältlichen Original-Ersatzteile zu verwenden.

Technische Daten

Eigengewicht	
P22-S + Erweiterungskit für max. 3 Fahrräder	16 kg
P32-S + Erweiterungskit für max. 4 Fahrräder	18 kg

Maximale Zuladung (Traglast)	
P22-S + Erweiterungskit, ab D-Wert ¹ 6,7 kN	
- bei Stützlast min. 50 kg	34 kg
- bei Stützlast min. 75 kg	52 kg
P32-S + Erweiterungskit, ab D-Wert ¹ 6,7 kN	
- bei Stützlast min. 75 kg	57 kg
- bei Stützlast min. 90 kg	72 kg

Maximaler Rohrdurchmesser der Fahrradrahmen	
Rundrohr	75 mm
Ovalrohr	75x45 mm

¹ siehe Typenschild an der Anhängervorrichtung

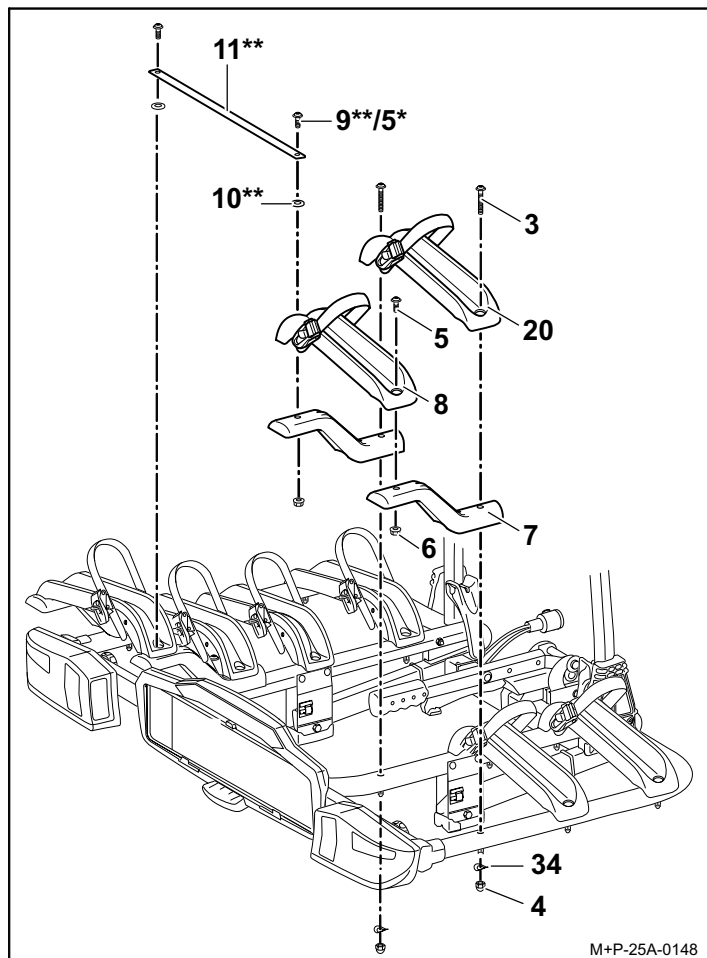
Benötigte Hilfsmittel

- Ringschraubenschlüssel SW 10
- Ringschraubenschlüssel SW 8

Erweiterungskit montieren

Hinweis

Es wird die Montage des Erweiterungskits 4. Fahrrad für den Kupplungsträger P32-S beschrieben und dargestellt. Bei der Montage des Erweiterungskits 3. Fahrrad für den Kupplungsträger P22-S ist sinngemäß vorzugehen.



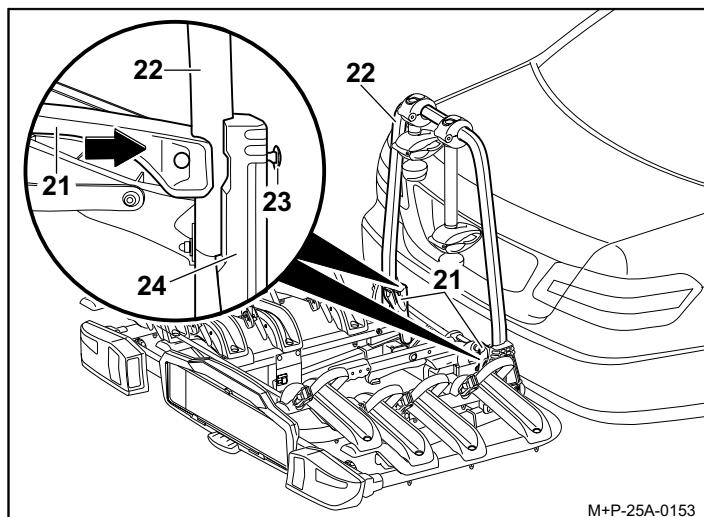
M+P-25A-0148

* verwendbar bei Erweiterungskit 3. Fahrrad

** verwendbar bei Erweiterungskit 4. Fahrrad

1. Radschiene (20) ausbauen. Schrauben und Muttern nicht mehr verwenden.
2. Erweiterungen (7) mit Radschiene (20), Schrauben (3) M6x70, Distanzscheibe (34) und Mutter (4) einbauen.
3. **Erweiterungskit 3. Fahrrad:** Radschienen (8) mit Schrauben (5) M6x25 und Muttern (6) festschrauben.
4. **Erweiterungskit 4. Fahrrad:** Radschienen (8) mit Strebe (11), Schrauben (5) M6x25 und (9) M6x30, Distanzscheiben (10) und Muttern (6) festschrauben.

Trägerrahmen für Erweiterungskit 4. Fahrrad montieren



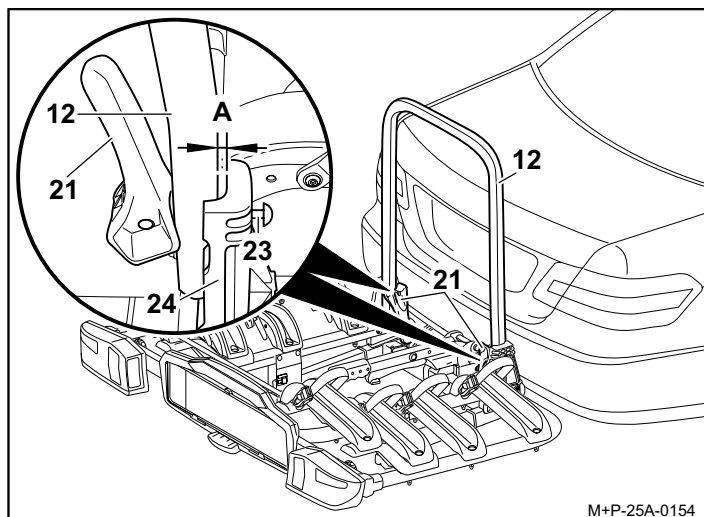
M+P-25A-0153

1. Schnellspanner (21) auf beiden Seiten um ca. 90° nach oben öffnen.
2. Schnellspanner (21) gegen Trägerrahmen (22) drücken und Schrauben (23) so weit wie dargestellt aus Kunststoffführung (24) herausdrücken.

Hinweis

Ggf. können die Schrauben (23) im Knotenpunkt der Kunststoffführung (24) eingeklemmt sein. In diesem Fall, Schnellspanner (21) stärker gegen Trägerrahmen (22) drücken.

3. Mithilfe des Ringschraubenschlüssels SW 8 Schrauben (23) komplett herausschrauben.
4. Trägerrahmen (22) vom Fahrradträger abnehmen.
5. Halter Fahrräder demontieren, siehe Montage- und Bedienungsanleitung des Fahrradträgers P22-S/P32-S.
6. Trägerrahmen (12) des Erweiterungskits auf Fahrradträger aufsetzen.



M+P-25A-0154

7. Schnellspanner (21) auf beiden Seiten in Transportstellung am Trägerrahmen (12) positionieren und Schrauben (23) so weit reinschrauben, bis der Abstand zwischen Trägerrahmen (12) und Kunststoffführung (24) 9 mm (A) beträgt.

Fahrräder montieren/demontieren

⚠ Vorsicht

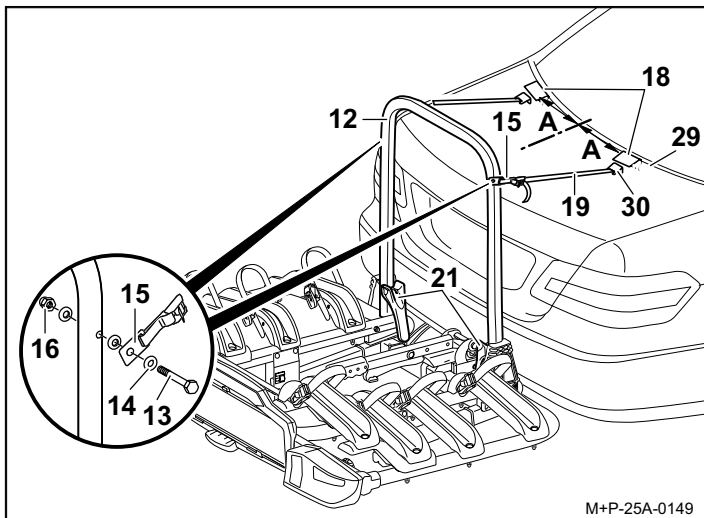
Beim Schließen der Schnellspanner (21) besteht Quetschgefahr. Darauf achten, dass die Hände nicht beim Schließen der Schnellspanner (21) eingeklemmt werden.

- Schnellspanner (21) wieder vollständig nach unten schließen, sodass der Trägerrahmen (12) fixiert ist.

Hinweis

Sollte der Trägerrahmen (12) zu locker sein, Schnellspanner (21) auf beiden Seiten um ca. 90° nach oben öffnen, Schrauben (23) nach außen drücken, um eine Viertel Umdrehung weiter hineinschrauben und Schnellspanner (21) wieder vollständig schließen.

Sollten sich die Schnellspanner (21) nicht oder nur sehr schwer schließen lassen, Schnellspanner (21) auf beiden Seiten um ca. 90° nach oben öffnen, Schrauben (23) nach außen drücken, um eine Viertel Umdrehung herauschrauben und Schnellspanner (21) wieder vollständig schließen. Sollten sich die Schnellspanner (21) immer noch nicht oder nur sehr schwer schließen lassen, Vorgang wiederholen.



- Schnallen (15) mit Schrauben (13), Unterlegscheiben (14) und Muttern (16) so weit festschrauben, dass die Schnallen (15) noch drehbar sind.
- Lackschutzfolie (18) auf die Heckklappe (29) kleben. Das Maß (A) sollte ca. 200 mm betragen.
- Haken (30) an die Heckklappe (29) einhängen und Spanngurte (19) mit den Schnallen (15) straffziehen.

⚠ Vorsicht

Die Haken (30) dürfen nicht an Kunststoffteilen (z.B. Heckspoiler) und Glasscheiben eingehängt werden.

⚠ Vorsicht

Der Fahrradträger für die Anhängervorrichtung ist nur zum Transport von Fahrrädern geeignet.

Es dürfen nur Fahrräder mit einem Gewicht von je max. 30 kg auf dem Fahrradträger transportiert werden.

Dabei darf die maximal zulässige Traglast des Fahrradträgers, die Stützlast der Anhängervorrichtung sowie das zulässige Gesamtgewicht des Fahrzeugs und die maximal zulässige Achslast des Fahrzeugs (siehe Fahrzeug-Betriebsanleitung) keinesfalls überschritten werden.

Bei Nichtbeachtung könnte sich der Fahrradträger zusammen mit den montierten Fahrrädern vom Fahrzeug lösen und dadurch Sie und andere Personen verletzen und/oder einen Unfall verursachen.

⚠ Vorsicht

Die Fahrräder müssen möglichst gleichmäßig und mit niedrigem Schwerpunkt auf dem Fahrradträger befestigt und mit jeweils einem Halter am Fahrradrahmen sowie Spannriemen an den Vorder- und Hinterrädern gegen Herabfallen gesichert werden.

Bei Nichtbeachtung könnten sich die Fahrräder und/oder die losen Teile während der Fahrt vom Fahrzeug lösen und bei anderen Verkehrsteilnehmern zu einem Unfall und damit verbunden zu Verletzungen und Sachschäden führen.

Vor der Montage Kindersitze und alle losen Teile, wie z. B. Trinkflaschen, Satteltaschen, Akkus von E-bikes usw., von den Fahrrädern entfernen und verstauen.

⚠ Vorsicht

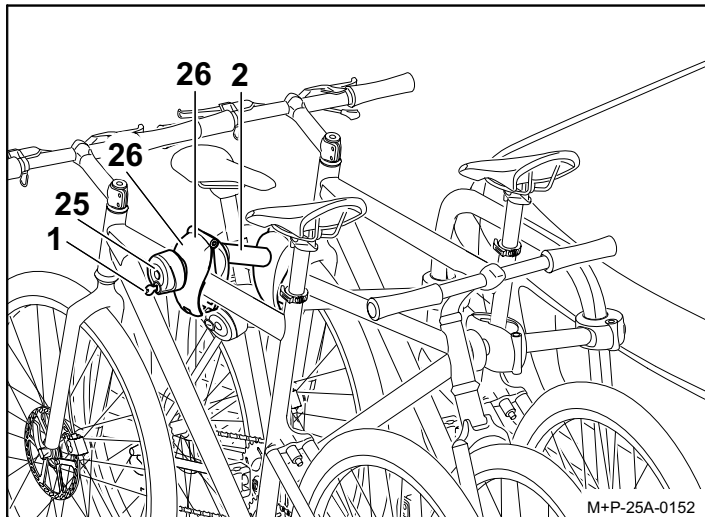
Beim Abrutschen/Kippen der Fahrräder besteht Verletzungsgefahr. Sichern Sie die Fahrräder gegen Abrutschen/Kippen.

Führen Sie die Montage und die Demontage der Fahrräder mit einer zweiten Person durch.

Fahrräder montieren für Erweiterungskit 3. Fahrrad

Hinweis

Schwere Fahrräder fahrzeugnah und leichte Fahrräder (z.B. Kinderräder) weiter hinten auf dem Fahrradträger montieren.
Das erste Fahrrad mit dem Zahnkranz zum Fahrzeug gerichtet montieren.



1. Die ersten zwei Fahrräder montieren, siehe Montage- und Bedienungsanleitung des Fahrradträgers P22-S/P32-S.

⚠ Vorsicht

Halter (2) am Fahrradrahmen befestigen, da andere Bauteile des Fahrrads beschädigt werden können. Es dürfen keine Bauteile, z.B. Schalt- und Bremszüge, eingeklemmt werden. Defekte Klemmen müssen unverzüglich ausgetauscht werden.

2. Das dritte Fahrrad analog dem ersten Fahrrad positionieren und mit Halter (2) vom zweiten Fahrrad zum dritten Fahrrad an geeigneter Stelle befestigen.
3. Klemme (26) mit Drehgriff (25) festschrauben, mit Schlüssel (1) verriegeln und Schlüssel (1) abziehen.
4. Spannrriemen festziehen, siehe Montage- und Bedienungsanleitung des Fahrradträgers P22-S/P32-S.

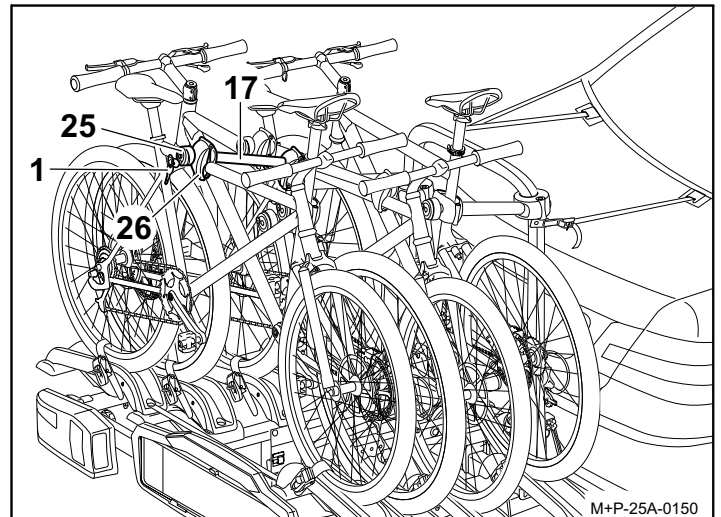
Hinweis

Die Gewindeschrauben der Halter sind in regelmäßigen Abständen zu säubern und zu schmieren, damit ein Festgang der Drehgriffe vermieden wird.

Fahrräder montieren für Erweiterungskit 4. Fahrrad

Hinweis

Schwere Fahrräder fahrzeugnah und leichte Fahrräder (z.B. Kinderräder) weiter hinten auf dem Fahrradträger montieren.
Das erste Fahrrad mit dem Zahnkranz zum Fahrzeug gerichtet montieren.



1. Die ersten drei Fahrräder montieren, siehe Montage- und Bedienungsanleitung des Fahrradträgers P22-S/P32-S.

⚠ Vorsicht

Halter (17) am Fahrradrahmen befestigen, da andere Bauteile des Fahrrads beschädigt werden können. Es dürfen keine Bauteile, z.B. Schalt- und Bremszüge, eingeklemmt werden. Defekte Klemmen müssen unverzüglich ausgetauscht werden.

2. Das vierte Fahrrad analog dem zweiten Fahrrad positionieren und mit Halter (17) vom dritten Fahrrad zum vierten Fahrrad an geeigneter Stelle befestigen.
3. Klemme (26) mit Drehgriff (25) festschrauben, mit Schlüssel (1) verriegeln und Schlüssel (1) abziehen.
4. Spannrriemen festziehen, siehe Montage- und Bedienungsanleitung des Fahrradträgers P22-S/P32-S.

Hinweis

Die Gewindeschrauben der Halter sind in regelmäßigen Abständen zu säubern und zu schmieren, damit ein Festgang der Drehgriffe vermieden wird.

Fahrräder demontieren

Die Demontage der Fahrräder erfolgt in umgekehrter Reihenfolge.

Fahrradträger kippen

Der Fahrradträger P22-S + Erweiterungskit für max. 3 Fahrräder kann zum Be- und Entladen des Fahrzeugs gekippt werden, siehe Montage- und Bedienungsanleitung des Fahrradträgers P22-S/P32-S.

Hinweis

Mit dem Kupplungsträger P32-S + Erweiterungskit (Best.-Nr. 19720) für max. 4 Fahrräder ist ein Kippen aufgrund des Gewichts und der zu verwendenden Spanngurte nicht mehr möglich.

Trägerrahmen aufklappen/zusammenklappen

Der Trägerrahmen kann zum platzsparenden Verstauen abgeklappt werden, siehe Montage- und Bedienungsanleitung des Fahrradträgers P22-S/P32-S.

Hinweis

Schnellspanner und Trägerrahmen sind regelmäßig bzw. bei Verschmutzung/Schwergängigkeit mit Seifenwasser zu reinigen.

Vorbereitung zur Fahrt

Vorsicht

Alle Verschraubungen und Befestigungen des Fahrradträgers und der Fahrräder müssen nach jeder Montage, vor jeder Fahrt und auch während einer längeren Reise auf festen Sitz kontrolliert und bei Bedarf nachgezogen werden. Die Beleuchtungseinrichtung ist ebenfalls vor jeder Fahrt auf einwandfreie Funktion hin zu kontrollieren. Bei Nichtbeachtung könnte sich der Fahrradträger zusammen mit den montierten Fahrrädern vom Fahrzeug lösen und dadurch Sie und andere Personen verletzen und/oder einen Unfall verursachen. Diese Kontrolle ist, abhängig von der Fahrbahnbeschaffenheit, in regelmäßigen Abständen zu wiederholen.

Hinweis

Das amtliche Kennzeichen und die Beleuchtungseinrichtung des Fahrradträgers dürfen nicht verdeckt werden.

Ist der Fahrradträger nicht komplett beladen, ist darauf zu achten, dass:

- nicht benötigte Halter vom Trägerrahmen abzunehmen und sicher im Kofferraum zu verstauen sind.
- alle Schlüssel abgezogen und verstaut sind.
- die Spannrriemen aller Radschienen geschlossen sind.

Allgemeine Sicherheitshinweise

Der Fahrzeugführer ist dafür verantwortlich, dass seine Sicht und sein Gehör nicht durch die Ladung oder den Zustand des Fahrzeugs beeinträchtigt werden. Er muss dafür sorgen, dass das Fahrzeug und die Ladung vorschriftsmäßig sind und dass die Verkehrssicherheit des Fahrzeugs durch die Ladung nicht leidet. Vorgeschriebene Beleuchtung und Beleuchtungseinrichtungen müssen auch am Tag vorhanden und betriebsbereit sein.

Diese Montage- und Bedienungsanleitung enthält die allgemeine Zulassung des Fahrradträgers für Anhängervorrichtungen und muss immer im Fahrzeug mitgeführt werden.

Beachten Sie die jeweiligen gesetzlichen Bestimmungen für die Benutzung von Fahrradträgern im Einsatzland.

Vorsicht

Die in dieser Montage- und Bedienungsanleitung aufgeführten Arbeiten und Sicherheitshinweise müssen unbedingt eingehalten werden.

Der Fahrradträger für die Anhängervorrichtung ist ausschließlich zum Transport von Fahrrädern zu verwenden. Der Fahrradträger ist für den Einsatz im Gelände nicht geeignet.

Alle Verschraubungen und Befestigungen des Fahrradträgers und der Fahrräder müssen nach jeder Montage, vor jeder Fahrt und auch während einer längeren Reise auf festen Sitz geprüft und bei Bedarf nachgezogen werden. Diese Kontrolle ist abhängig von der Fahrbahnbeschaffenheit in regelmäßigen Abständen zu wiederholen.

Während der Fahrt sollte der Fahrer durch Blick in den Rückspiegel den Fahrradträger und die Fahrräder auf evtl. Verschiebungen/Verlagerungen kontrollieren.

Bei Veränderungen mit verminderter Geschwindigkeit zur nächsten Haltemöglichkeit weiterfahren und Verschraubungen und Befestigungen von Fahrradträger bzw. Fahrrädern nachziehen.

Bei Nichtbeachtung könnte sich der Fahrradträger und/oder die Ladung vom Fahrzeug lösen und dadurch Sie und andere Personen verletzen oder einen Unfall verursachen.

Vorsicht

Keine Schmiermittel an den vormontierten Verschraubungen verwenden. Die Verschraubungen könnten sich dadurch selbsttätig lockern und der Fahrradträger könnte sich zusammen mit den montierten Fahrrädern vom Fahrzeug lösen und dadurch Sie und andere Personen verletzen oder einen Unfall verursachen.

Vorsicht

Ragt die Ladung (die Fahrräder) mehr als 40 cm über den äußersten Rand der Lichtaustrittsfläche der Begrenzungs- oder Schlussleuchten des Heckträgersystems hinaus, so ist sie kenntlich zu machen, und zwar seitlich höchstens 40 cm von ihrem Rand und höchstens 150 cm über der Fahrbahn, nach vorne durch eine Leuchte mit weißem, nach hinten durch eine Leuchte mit rotem Licht.

Beim Transport der Fahrräder die seitlich herausragenden Räder extra kennzeichnen.

Bei Nachtfahrten die Rückstrahler bzw. Reflektoren der Räder abdecken, damit ein Zerrbild der rückwärtigen Fahrzeugbeleuchtung vermieden wird und andere Verkehrsteilnehmer nicht behindert oder getäuscht werden.

Bei Nichtbeachtung könnte dies einen Unfall verursachen.

Vorsicht

Vor Antritt der Fahrt ist die Funktion der Beleuchtungseinrichtung zu überprüfen. Bei eingeschaltetem Nebelschlusslicht am Fahrradträger muss das Nebelschlusslicht am Fahrzeug ausgeschaltet sein, d.h. sie dürfen nicht gleichzeitig leuchten.

Bei Fahrzeugausführungen, deren Typgenehmigung erstmals nach dem 01.10.1998 erteilt wurde, darf das angebaute Heckträgersystem oder die mitgeführte Ladung das dritte Bremslicht des Fahrzeuges nicht verdecken. Das dritte Bremslicht des Fahrzeuges muss sichtbar sein: rechts und links bezogen auf die Fahrzeuglängsachse – in einem Horizontalwinkel von 10°, nach oben bezogen auf die Leuchtenkante – in einem Vertikalwinkel von 10° und nach unten – bezogen auf die Leuchtenunterkante – in einem Vertikalwinkel von 5°. Wenn diese Werte nicht eingehalten werden, muss ein „drittes“ Ersatz-Bremslicht angebaut werden.

Bei Nichtbeachtung könnte dies einen Unfall verursachen.

Vorsicht

Die Montage des Fahrradträgers und der Fahrräder führt zur Veränderung des Fahr- und Bremsverhaltens sowie der Seitenwindempfindlichkeit des Fahrzeuges. Die maximale Geschwindigkeit von 130 km/h darf nicht überschritten werden. Die Fahrräder nicht durch Planen, Schutzüberzüge o. ä. abdecken, da dadurch die Windangriffsfläche und das Fahrverhalten stark beeinflusst werden.

Schweres Ladegut im Kofferraum so weit wie möglich nach vorn schieben, um einer übermäßigen Hecklastigkeit vorzubeugen.

Die Fahrweise stets den Straßen-, Straßenverkehrs- und Witterungsverhältnissen anpassen und besonders vorsichtig fahren, wenn Sie mit beladenem Fahrradträger fahren.

Bei Nichtbeachtung könnte sich der Fahrradträger und/oder die Ladung vom Fahrzeug lösen und dadurch Sie und andere Personen verletzen oder einen Unfall verursachen.

Vorsicht

Falls das Fahrzeug mit einer elektrischen Heckklappe ausgerüstet ist, ist bei montiertem Fahrradträger auf den notwendigen Freiraum zu achten. Wenn möglich sollte die elektrische Heckklappe deaktiviert und manuell bedient werden.

Vor der Benutzung von Autowaschanlagen den Fahrradträger abbauen. Der Fahrradträger, das Fahrzeug und/oder die Autowaschanlage könnten sonst beschädigt werden.

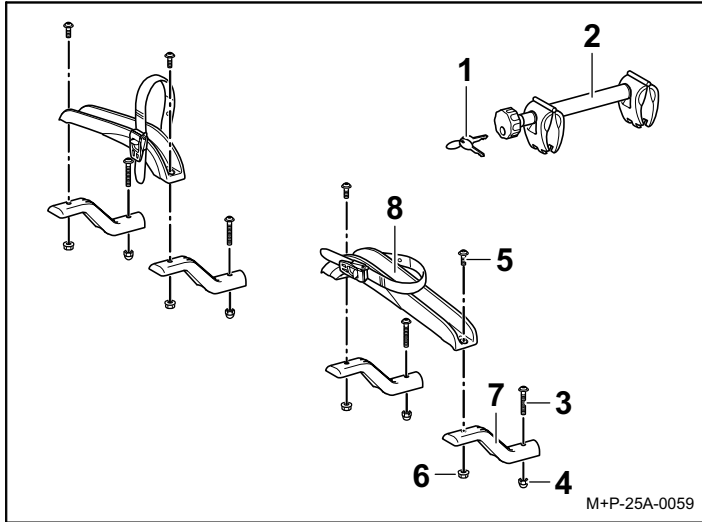


Dear Customer,

Thank you for choosing an extension kit for UEBLER bicycle racks.

The operating steps and safety instructions described in these mounting and operating Instructions must be adhered to. UEBLER shall not accept liability for any damage resulting from a failure to do so.

Parts overview, 3rd-bicycle extension kit



Item no.

3rd-bicycle extension kit for hitch rack P22-S
Order no. 19710

EEC type approval number

E11 26R-036629

Scope of delivery

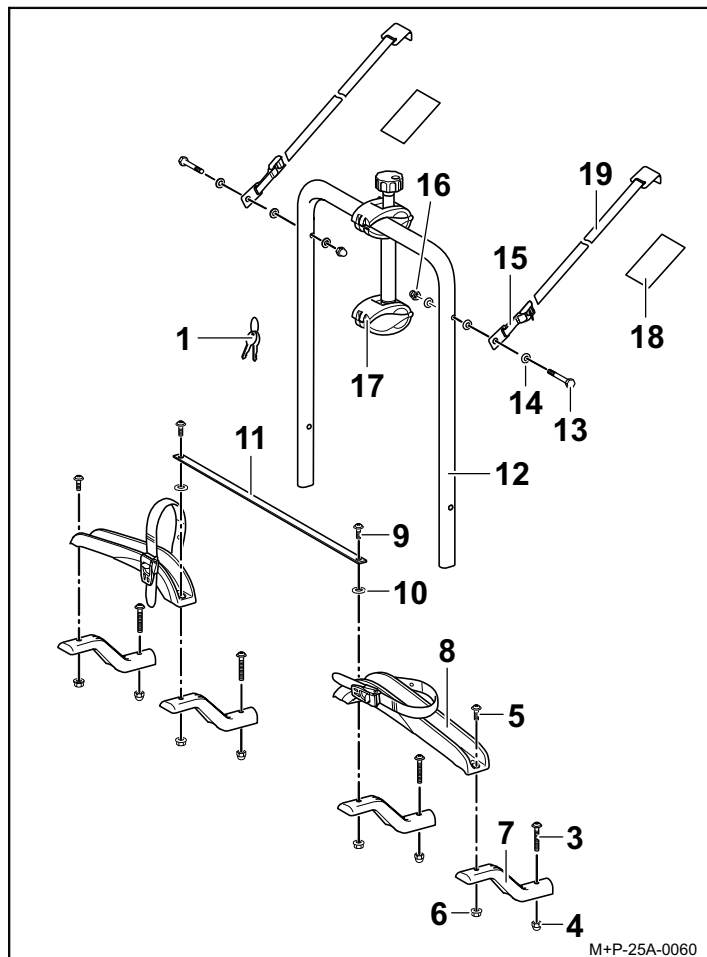
Description	3rd-bicycle extension kit	
	Number of items	
1 Key for bracket	2	
2 Bracket, 3rd bicycle	1	
3 Screws M6x70	4	
4 Cap nuts	4	
5 Screws M6x25	4	
6 Flange nuts	4	
7 Extension	4	
8 Wheel rails	2	

Note

The scope of delivery is subject to change.

Repairs or part replacements must be performed by a specialist dealer. For safety reasons, Ueblor recommends that only original spare parts available from your specialist dealer are used.

Parts overview, 4th-bicycle extension kit



Item no.

4th-bicycle extension kit for hitch rack P32-S
Order no. 19720

EEC type approval number

E11 26R-036629

Scope of delivery

Description	4th-bicycle extension kit	
	Number of items	
1 Key for bracket	2	
3 Screws M6x70	4	
4 Cap nuts	4	
5 Screws M6x25	2	
6 Flange nuts	4	
7 Extension	4	
8 Wheel rails	2	
9 Screws M6x30	2	
10 Washers	2	
11 Extension strut	1	
12 Rack frame	1	
13 Screws M6x40	2	
14 Washers	6	
15 Buckles	2	
16 Cap nuts	2	
17 Bracket, 4th bicycle	1	
18 Paintwork protection film for luggage compartment lid	2	
19 Lashing straps	2	

Note

The scope of delivery is subject to change.

Repairs or part replacements must be performed by a specialist dealer. For safety reasons, Uebler recommends that only original spare parts available from your specialist dealer are used.

Technical data

Rack weight	
P22-S + extension kit for max. 3 bicycles	16 kg
P32-S + extension kit for max. 4 bicycles	18 kg

Maximum load (load capacity)	
P22-S + extension kit, D-value ¹ 6.7 kN and higher	
- min. tow bar load of 50 kg	34 kg
- min. tow bar load of 75 kg	52 kg
P32-S + extension kit, D-value ¹ 6.7 kN and higher	
- min. tow bar load of 75 kg	57 kg
- min. tow bar load of 90 kg	72 kg

Maximum tube diameter of bicycle frames	
Round tube	75 mm
Oval tube	75x45 mm

¹ See type label on trailer hitch

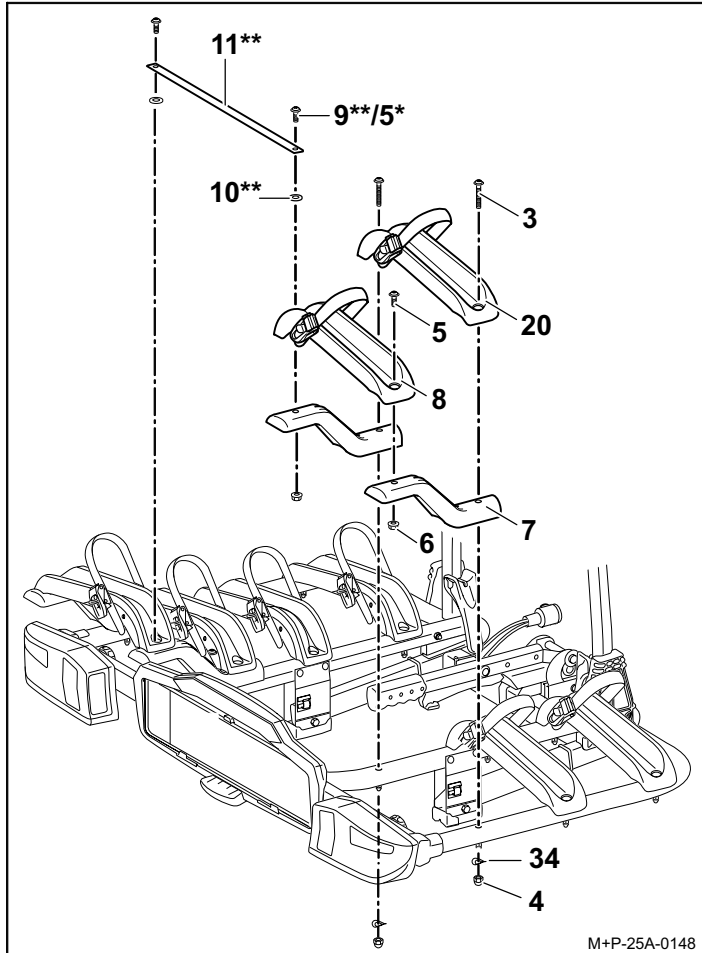
Required auxiliary materials

- Ring spanner SW 10
- Ring spanner AF 8

Mounting the extension kit

Note

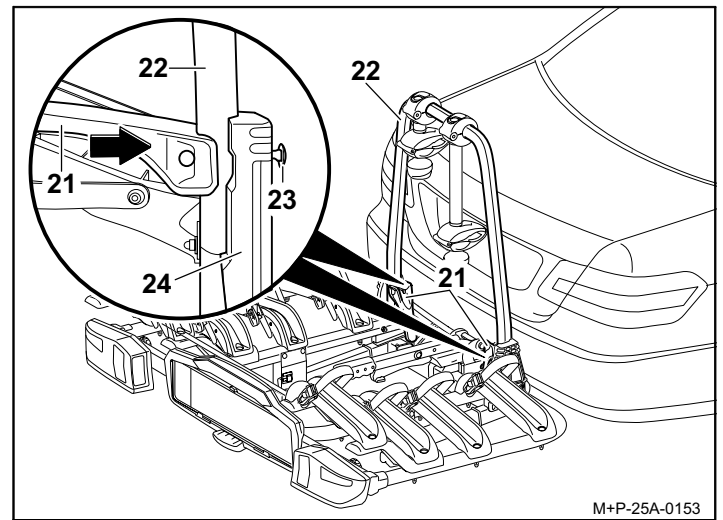
This section describes and illustrates how to mount the 4th-bicycle extension kit for hitch rack P32-S. The 3rd-bicycle extension kit for hitch rack P22-S is mounted in a similar manner.



- * Can be used with 3rd-bicycle extension kit
- ** Can be used with 4th-bicycle extension kit

1. Remove the wheel rail (20). Do not reuse the screws and nuts.
2. Install the extensions (7) with the wheel rail (20), screws (3) M6x70, spacer washer (34) and nut (4).
3. **3rd-bicycle extension kit:** Tighten the wheel rails (8) with the screws (5) M6x25 and nuts (6).
4. **4th-bicycle extension kit:** Tighten the wheel rails (8) with the strut (11), screws (5) M6x25 and (9) M6x30, spacer washers (10) and nuts (6).

Mounting the rack frame for the extension kit for a 4th bicycle

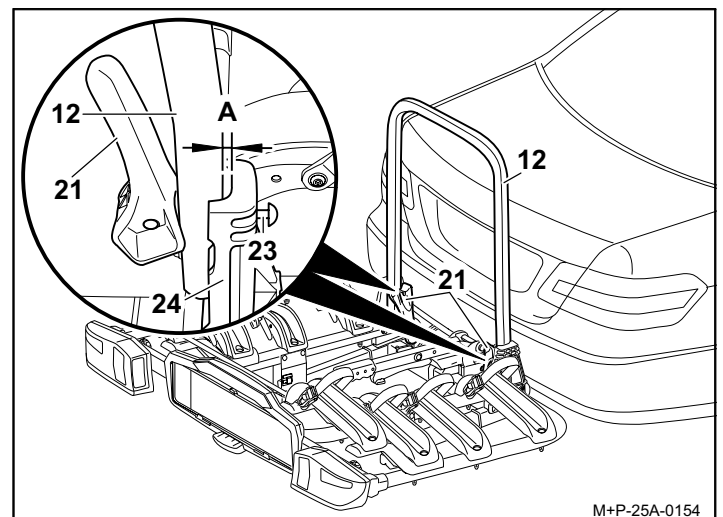


1. Open the quick release clamp (21) on both sides upwards by approx. 90°
2. Press the quick release clamp (21) against the rack frame (22) and press out the screws (23) as far as shown from plastic guide (24).

Note

The screws (23) may be jammed in the hub of the plastic guide (24). In this case, press the quick release clamp (21) more forcefully against the rack frame (22).

3. Using the ring spanner AF 8, completely unscrew 8 screws (23).
4. Remove the rack frame (22) from the bicycle rack.
5. Remove the bicycle bracket; see the installation and operating instructions of the bicycle rack P22-S/P32-S.
6. Place the rack frame (12) of the extension kit on the bicycle rack.



7. Position the quick release clamp (21) on both sides in the transport position on the rack frame (12) and screw in the screws (23) far enough that the distance between the rack frame (12) and plastic guide (24) is 9 mm (A).

⚠ Attention

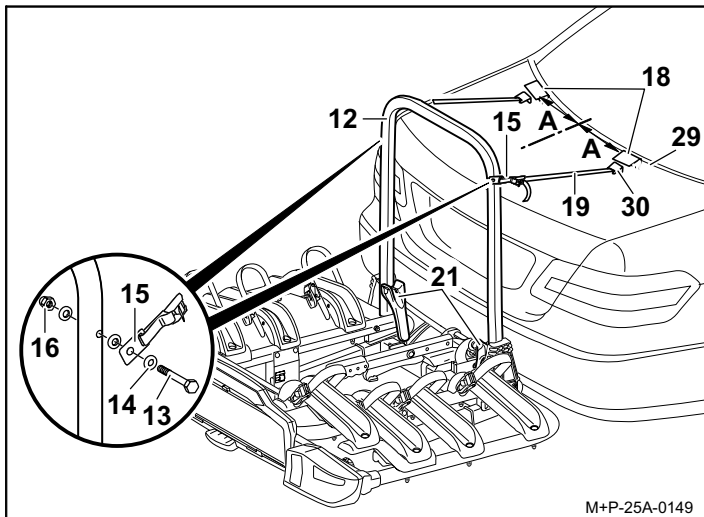
When you are closing the quick release clamp (21), there is a crushing hazard. Make sure that your hands are not pinched when you are closing the quick release clamp (21).

- Close the quick release clamp (21) again completely so that the rack frame (12) is fixed.

Note

If the rack frame (12) is too loose, open the quick release clamp (21) on both sides by about 90° upwards, press the screws (23) outwards, screw them in by an additional quarter turn, and completely close the quick release clamp (21).

If the quick release clamp (21) cannot be closed or is very difficult to close, open the quick release clamp (21) on both sides by about 90° upwards, press the screws (23) outwards, screw them out by a quarter turn, and completely close the quick release clamp (21). If the quick release clamp (21) is still impossible or very difficult to close, repeat the procedure.



- Screw in the buckles (15) with screws (13), washers (14) and nuts (16) tight enough that the buckles (15) can still be rotated.
- Adhere the paint protection film (18) to the luggage compartment lid (29).
The dimension (A) should be approx. 200 mm.
- Hang the hooks (30) on the luggage compartment lid (29) and pull the tensioning straps (19) taut with the buckles (15).

⚠ Attention

The hooks (30) should not be hung on plastic parts (such as the rear spoiler) or glass panes.

Mounting the bicycles

⚠ Attention

The bicycle rack for the trailer hitch is only intended for transporting bicycles.

Only bicycles, each with a max. weight of 30 kg, may be transported on the bicycle rack.

The maximum allowable load capacity of the bicycle rack, the tow bar load of the trailer hitch, the allowable total vehicle weight and the maximum allowable vehicle axle load (see vehicle owner's manual) must not be exceeded. If these instructions are not followed, the bicycle rack together with the mounted bicycles may free themselves from the vehicle and cause injury to you and other persons, and/or may result in an accident.

⚠ Attention

The bicycles must be mounted evenly and with a low centre of gravity on the bicycle rack. Each must be secured against falling off using a bracket on the bicycle frame and lashing straps on front and rear wheels.

If this is not adhered to, bicycles and/or the loose parts could free themselves from the vehicle and lead to an accident and associated injury and property damage other road users.

Before mounting, remove child seats and all loose parts, such as water bottles, saddlebags, batteries from E bikes etc., from the bicycles and stow them.

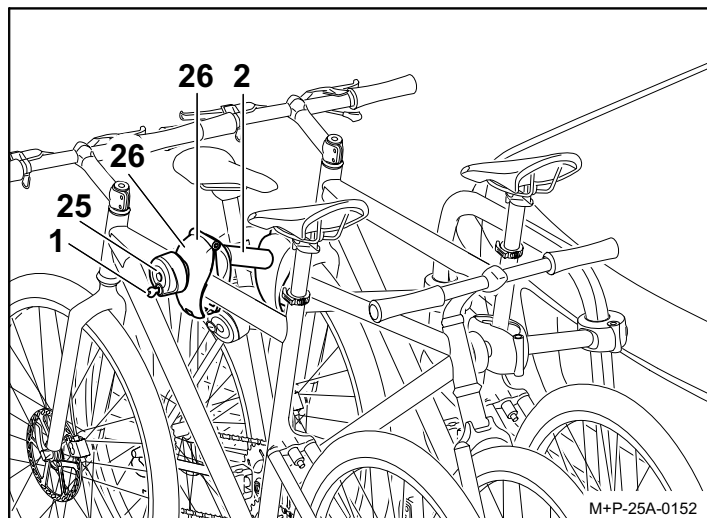
⚠ Attention

A risk of injury exists if bicycles slip or tilt. Secure the bicycles against slipping off/tilting.
Mount and dismount the bicycles together with another person.

Mounting bicycles for the 3rd-bicycle extension kit

Note

Mount heavy bicycles close to the vehicle and light bicycles (e.g. children's bikes) further out on the bicycle rack. Mount the first bicycle with the toothed gear wheel facing the vehicle.



1. Mount the first two bicycles, see Mounting and Operating Instructions of the bicycle rack P22-S/P32-S.

⚠ Attention

Only attach the bracket (2) to the bicycle frame, as other parts of the bicycle could be damaged. Do not pinch components such as a gear or brake cables. Faulty clamps must be replaced immediately.

2. Position the third bicycle in a manner similar to the first bicycle and secure it with bracket (2) from the second to the third bicycle at a suitable location.
3. Tighten the clamp (26) with the twist grip (25), lock it with the key (1), and remove the key (1).
4. Tighten the lashing straps, see the Mounting and Operating Instructions of the bicycle rack P22-S/P32-S.

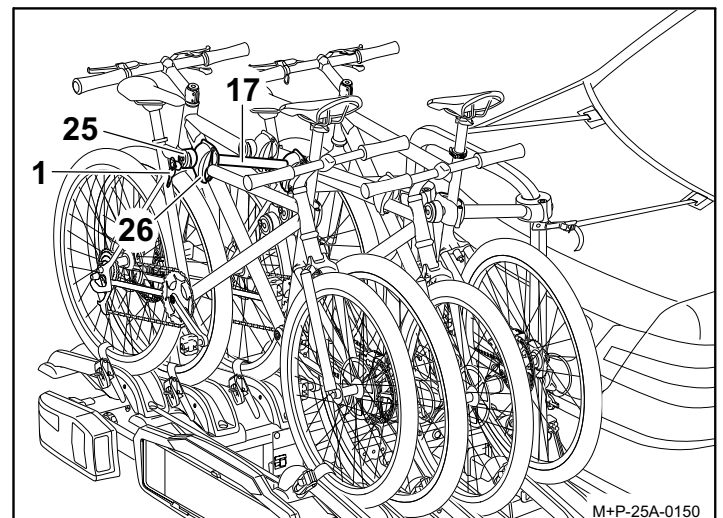
Note

The threaded screws on the bracket must be cleaned and greased at regular intervals to avoid the rotary handles getting stuck.

Mounting bicycles for the 4th-bicycle extension kit

Note

Mount heavy bicycles close to the vehicle and light bicycles (e.g. children's bikes) further out on the bicycle rack. Mount the first bicycle with the toothed gear wheel facing the vehicle.



1. Mount the first three bicycles, see Mounting and Operating Instructions of the bicycle rack P22-S/P32-S.

⚠ Attention

Only attach the bracket (17) to the bicycle frame, as other parts of the bicycle could be damaged. Do not pinch components such as a gear or brake cables. Faulty clamps must be replaced immediately.

2. Position the fourth bicycle like the first and fasten at a suitable location with the bracket (17) from the third bicycle to the fourth bicycle.
3. Tighten the clamp (26) with the twist grip (25), lock it with the key (1), and remove the key (1).
4. Tighten the lashing straps, see the Mounting and Operating Instructions of the bicycle rack P22-S/P32-S.

Note

The threaded screws on the bracket must be cleaned and greased at regular intervals to avoid the rotary handles getting stuck.

Removing bicycles

The bikes are removed in the reverse order.

Tilting the bicycle rack

The bicycle rack P22-S + extension kit for max. 3 bicycles can be tilted to load and unload the vehicle, see the Mounting and Operating Instructions of the bicycle rack P22-S/P32-S.

Note

With the hitch rack P32-S + extension kit (order no. 19720) for up to 4 bicycles, tilting due to weight and the tensioning straps used is no longer possible.

Folding open/closed the rack frame

The rack frame can be folded to save space when stowing, see the Mounting and Operating Instructions of the bicycle rack P22-S/P32-S.

Note

The quick-release clamps and rack frame must be regularly cleaned with soapy water, especially if they are dirty or stiff.

Preparations before driving

Attention

All screw connections and attachments of the bicycle rack and the bicycles must be checked before assembly, before every trip and during lengthy trips to ensure they are sitting firmly, and they must be retightened if necessary.

The lighting system must be checked to ensure it is working properly before every trip.

If these instructions are not followed, the bicycle rack together with the mounted bicycles may free themselves from the vehicle and cause injury to you and other persons, and/or may result in an accident.

This check must be repeated at regular intervals regardless of road conditions.

Note

The bicycle rack license plate and the lighting system must not be covered.

If the bicycle is not fully loaded, it must be ensured that:

- brackets not in use are removed from the rack frame and stowed in the car boot,
- all keys are removed and stored,
- all wheel rail lashing straps are closed.

General safety instructions

The vehicle owner is responsible for ensuring that his or her field of view and hearing are not impaired by the load or the condition of the vehicle. It must be ensured that the vehicle and load are in accordance with regulations and that vehicle road safety is not impaired by the load.

The required lighting and lighting systems must also be present and operational during the day.

These mounting and operating Instructions contain the general approval of the bicycle rack for trailer hitches and must always be kept in the vehicle when the rack is mounted.

Observe the legal regulations regarding use of the bicycle rack in the country of use.

Attention

The operating steps and safety instructions described in these mounting and operating Instructions must be adhered to.

The bicycle rack for the trailer hitch is intended only for transporting bicycles. The bicycle rack is not suitable for use on rough terrain.

All screw connections and attachments of the bicycle rack and the bicycles must be tested before assembly, before every trip and during lengthy trips to ensure they are sitting firmly, and they must be retightened if necessary. This check must be repeated at regular intervals regardless of road conditions. During the trip, the driver should check the bicycle rack and bicycles for any shifting/changes in position by glancing in the rear view mirror.

If changes are noticed, proceed to the next possible stopping area at reduced speed and retighten the screw connections and attachments of the bicycle rack or bicycles.

If these instructions are not followed, the bicycle rack and/or the load may free themselves from the vehicle and cause injury to you and other persons, or may result in an accident.

Attention

Do not use lubricants on the pre-mounted screw connections. This could cause the screw connections to loosen and the bicycle rack together with the mounted bicycles may free themselves from the vehicle; this may cause injury to you and other persons, or may result in an accident.

Attention

If the load (the bicycles) extends more than 40 cm beyond the outer edge of the lit area of the side-marker lights or tail lights of the rear rack system, the load must be marked at most 40 cm from the edge and at most 150 cm above the road surface, at the front by a white light and at the back by a red light. Separately mark the bicycle wheels extending out laterally during transport.

When driving at night, cover the rear lights and reflectors of the bicycles to prevent confusion with the rearward-facing-vehicle lighting and to avoid hindering or confusing other road users.

Failure to do so could result in an accident

Attention

Before starting a trip, check that the lighting system is functioning correctly. When the rear fog light on the bicycle rack is switched on, the rear fog light of the vehicle must be switched off, i.e. they must be illuminated at the same time. In vehicle models whose type approval was initially issued after 1 October 1998, the mounted rear-rack system and the load must not cover the third brake light of the vehicle. The third brake light of the vehicle must be visible: on the left and right, relative to the longitudinal vehicle axis, at a horizontal angle of 10°; at the top relative to the top edge of the lamp, at a vertical-angle of 10°; and at the bottom, relative to the lower edge of the lamp, at a vertical angle of 5°. If these values are not met, a "third" replacement brake light must be installed. Failure to do so could result in an accident

Attention

The mounted bicycle rack and bicycles alter the driving and braking characteristics as well as the lateral wind sensitivity of the vehicle. A maximum speed of 130 km/h must not be exceeded.

Do not cover the bicycles with tarps, protective covers or similar as this greatly influences both areas exposed to the wind and driving behaviour.

Slide any heavy cargo in the luggage compartment as far forward as possible to avoid excessively loading down the rear of the vehicle.

Always adjust your driving style to the road, traffic and weather conditions and exercise special care when driving with a loaded bicycle rack.

If these instructions are not followed, the bicycle rack and/or the load may free themselves from the vehicle and cause injury to you and other persons, or may result in an accident.

Attention

If the vehicle is equipped with an electrical luggage compartment lid, allow for the necessary clearance when mounting the bicycle rack. If possible, the electrical luggage compartment lid should be de-activated and operated manually. Remove the bicycle rack before using automatic car washes. Otherwise, the bicycle rack, the vehicle and/or the car-wash could be damaged.